



ECOLE SAINTE MADELEINE 2019

LE JARDINAGE PEDAGOGIQUE

UNE ÉDUCATION A L'ENVIRONNEMENT

Un projet éducatif porté par l'APEL de l'école Sainte Madeleine et la communauté éducative



Auteurs :

.....

.....

POURQUOI JARDINER AVEC LES ENFANTS ?

Techniques de jardinage

Développement durable

Ecriture
lecture
expression orale

Eveil scientifique

"Le jardinage à l'école est une formidable activité qui permet de multiples prolongements pédagogiques pour aborder l'enseignement de nombreuses disciplines"

Relation avec les parents
Municipalité
Jardiniers

Mathématiques

Education sensorielle
Activité corporelle

Aménagement du cadre de vie

Expression artistique

Histoire géographique

Education à la citoyenneté

POURQUOI JARDINER AVEC LES ENFANTS (SUITE) ?

Très souvent, le jardinage avec des enfants prend la forme d'un jardin potager ou, plus modestement, d'un parterre de fleurs.

L'intérêt principal pour les enfants réside dans l'apprentissage du cycle de la vie et du développement durable, du maniement des outils, et d'un travail physique exigeant (préparer la terre, semer, désherber fréquemment, arroser, récolter...).

L'autre intérêt réside dans la découverte de la nature. Les intentions pédagogiques sont alors l'observation du vivant sous toutes ses formes (animal et végétal), l'éducation artistique (liée au développement de l'imaginaire) et la citoyenneté (respect de l'environnement).

Des considérations esthétiques ou même olfactives interviendront aussi dans le choix et l'emplacement des espèces végétales, après les contraintes écologiques (respecter les besoins de la plante : type de sol, ensoleillement... intérêt pour la faune).

La participation des enfants aux projets est encouragée. Les premières générations vivront l'aventure en pionniers, mais devront s'armer de patience car l'évolution d'un tel jardin est souvent lente.



LES OBJECTIFS D'UN JARDIN PÉDAGOGIQUE

Les objectifs sont éducatifs, écologiques et environnementaux.

- Le jardinage est à la source d'une multitude de projets.

Il ouvre en fait bien d'autres portes sur le monde et sur notre société, puisque par le jardinage, il est possible d'aborder les questions de l'alimentation, de la nutrition et de l'agriculture, de la pollution et du recyclage, de la protection de la nature et de la gestion de l'environnement, de la connaissance sensible et scientifique de la nature, de la beauté du paysage...

- Par la compréhension de la vie d'un jardin, des phénomènes naturels, du cycle des saisons, du cycle des plantes.

- Par l'acquisition de techniques de jardinage, on apprend à se servir de ses mains dans un but utile. Par la pratique, à travers le geste, l'enfant comprend et retient mieux. Un enfant peut trouver sa place dans un jardin et sera valorisé aux yeux des autres.

- Par le jardinage, on aborde de nouveaux métiers tels que les métiers manuels aujourd'hui dévalorisés : l'agriculture ou simplement sur d'autres qualifications manuelles liées à ces métiers, tels que l'artisanat et l'environnement.

- Par son extériorité, le jardin est un lieu accueillant, convivial qui permet les échanges entre jardiniers, les rencontres inter-générationnelles et favorise les liens sociaux. On y respire, on y rit, on y bouge.

- Par la compréhension des problèmes environnementaux, va naître le jeune éco-citoyen qui pourra concevoir plus tard son engagement que ce soit dans les gestes les plus quotidiens (gestion des déchets) comme dans des actions d'envergure et il saisira la portée de sa responsabilité envers le monde de demain.

DÉMARRER NOTRE PROJET JARDINAGE PÉDAGOGIQUE

Notre projet encourage l'appropriation individuelle et collective du projet jardinage par des moyens simples :

- un choix réel laissé aux enfants sur la forme de leur jardin et des thèmes explorés (la vie des plantes, les habitants du jardin,...),
- une dynamique de groupe où chacun est impliqué dans un jardin collectif,
- une valorisation du travail effectué.

Objectifs :

- susciter l'intérêt, stimuler la curiosité et aboutir à l'amorce du projet « jardin » avec les groupes (réaliser une trace écrite en faisant un plan, un dessin, un texte, une maquette, en utilisant le collage, les volumes...)



Moyens :

- Visite du marché, réalisation d'un goûter, semaine du goût,
- Visiter des jardins pédagogiques ou remarquables,
- Recueil des représentations premières des enfants sur leur jardin "idéal" à l'aide de dessins-maquettes,
- Faire émerger une représentation par des "mots-clés",
- Amener un objet représentatif du jardin pour constituer un mini-musée, une boîte à trésors,
- Rencontrer des jardiniers,
- Visite du terrain et des outils avec les enfants où il y aura la possibilité de développer une activité de jardinage,
- Discussion entre les envies et les potentialités du terrain et des outils.
- Enquête sur les jardins du quartier.
- Discussion sur la faisabilité,
- Délimitation des zones,
- Organisation de groupes d'enfants et répartition des tâches de chacun,
- Mise en place avec les enfants d'un outil de suivi de l'évolution de leur jardin au cours des saisons, des travaux effectués..

LES APPROCHES PEDAGOGIQUES

Une démarche de projet sera élaborée avec les enfants et les animateurs.

Une pédagogie basée sur l'observation et l'émerveillement, l'expérience et la compréhension, la réalisation et la création sera recherchée. Ce processus favorise l'autonomie et la motivation, puis la responsabilisation.

Selon l'âge, des approches différentes et progressives seront privilégiées, la base du projet étant le jardinage.

Approche pratique :

- jardinage au fil des saisons : bêchage, semis de légumes et de fleurs en pépinière et en pleine terre, plantations de replants de fleurs et de légumes, entretien du sol (binage ou paillage), arrosage (tuyau, arrosoir)
- Recyclage et compréhension du cycle de la vie
- constructions de nichoirs, de mangeoires, d'un abri météo, ...

Approche sensorielle et ludique :

Cette approche par les sens est utile à tout âge, mais est indispensable pour les enfants de la maternelle. Un lien fort va naître de l'émerveillement face au spectacle toujours renouvelé de la nature.

jeux d'éveil sensoriel (ouïe, toucher, goût, odorat, vue)

goûts : cuisine, jeux de devinette - reconnaissance...

odeurs : plantes aromatiques, fabrication de parfums...

vue : plantes tinctoriales, jardin arc en ciel...

toucher : travail de la terre, toucher de différentes feuilles, vers de terre, ...

ouïe : bruits de l'eau, des pas, du jardin

- jeux de plein air favorisant le développement des sens, le mouvement du corps, la perception de l'espace

LES APPROCHES PEDAGOGIQUES (SUITE)

Approche scientifique :

- réflexions sur la pratique du jardinage
- approche de l'écologie
- observations à la loupe, à la jumelle...
- calculs et analyses, lectures de textes, visionnage de documentaires, recherche de documents (en bibliothèque, sur Internet)

Approche artistique, imaginaire et symbolique du jardin :

- dessins, photos, carnet de dessins, notes..
- land'art : sculptures, installations à partir de matériaux naturels
- poèmes et écrits.. (les leurs et ceux d'écrivains reconnus), contes et légendes des civilisations grecques, latines, celtes, amérindiennes qui avaient un grand respect de la nature
- contes, poèmes, légendes,
- chants, lecture, écriture
- aménagement basé sur les couleurs, les formes avec des éléments naturels et / ou des objets de récupération : épouvantails,

Approche environnementale (la Biodiversité) :

- relations plantes / plantes
- association de plantes
- relations animaux / plantes
- lutte intégrée,
- pollinisation,
- rôle des mares,
- conservation des espèces animales et variétés végétales locales,
- construction d'abris et nichoirs pour la petite faune,
- étude de la faune du jardin (petites bêtes),
- étude botanique (la plante, la graine, la germination, les propriétés médicinales, tinctoriales).

Approche historique et géographique :

- Connaître l'origine des légumes et plantes
- Découvrir d'anciennes variétés
- Échanger avec d'autres personnes

EXEMPLES D'ACTIVITÉS PÉDAGOGIQUES

Mémoire - journal : Garder en mémoire les transformations du jardin

Après chaque intervention au jardin. Différents niveaux seront proposés afin d'adapter la séance aux capacités des enfants et au temps que l'on dispose.

- Objectif de l'activité : Garder une trace écrite pour le journal pluriannuel du jardin

- Matériel : grand cahier et éventuellement des dessins réalisés par les enfants peu après l'intervention au jardin ou des photos.

L'animateur laisse parler les enfants en imposant un tour de parole. Il favorise les confrontations orales en cas de désaccord ou d'incohérence... Il peut aussi noter sur une feuille les interventions de tous les enfants

La connaissance et la protection des animaux du jardin.....

Création d'une page Facebook qui retrace et suit l'évolution du jardin.

Un « journal du jardinier » prendra en compte les moments forts. Chaque mois, un fruit, un légume et des activités en rapport au thème seront mis en valeur sur la page, puis réutiliser dans le journal comme archive.

AUTRES EXEMPLES

La météo

Aménagements et bricolages

Les outils du jardinier

Les plantes aromatiques

Histoire de bulbes

Le suivi des cultures

Plantes sauvages, plantes cultivées

Petites et grosses bêtes du jardin

La biodiversité

La connaissance des milieux

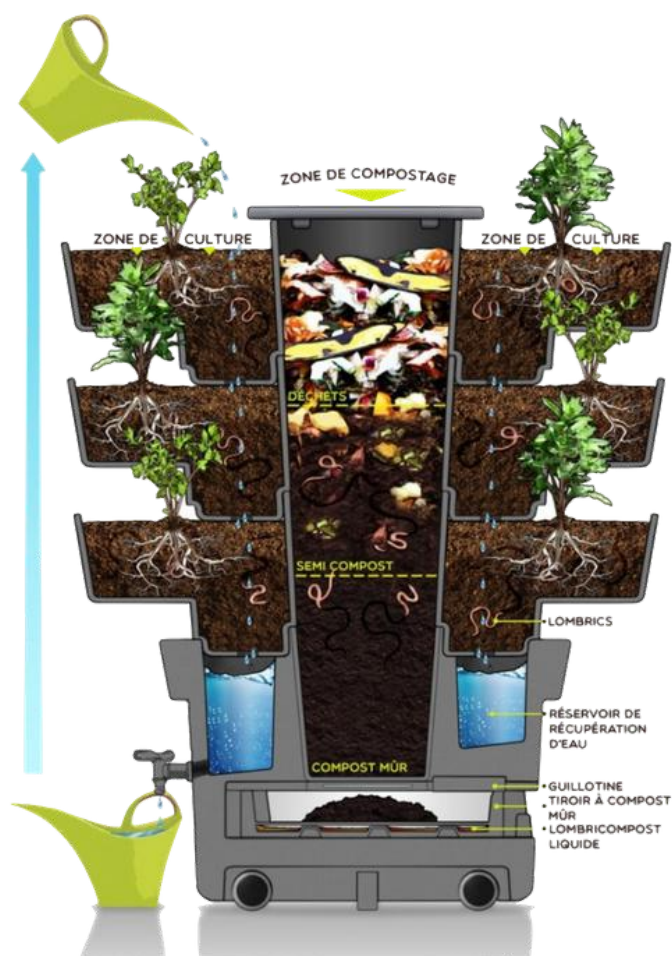
L'art des jardins

LE JARDICOMPOSTEUR®

Le JardiComposteur® sera un outil central pour notre projet de jardinage éducatif.

Nous avons bénéficié d'une exposition durant trois semaines à l'école et ses deux créateurs ont animés plusieurs ateliers très appréciés des enseignants et des élèves.

C'est un excellent support pédagogique pour aborder le cycle de la vie et le développement durable



Le JardiComposteur® génère une envie forte de démarrer une démarche de compostage et de jardinage.

Les 18 bacs en béton disponibles à l'école Sainte Madeleine ont déjà commencé à être investis par une enseignante au coeur du projet éducatif :-)



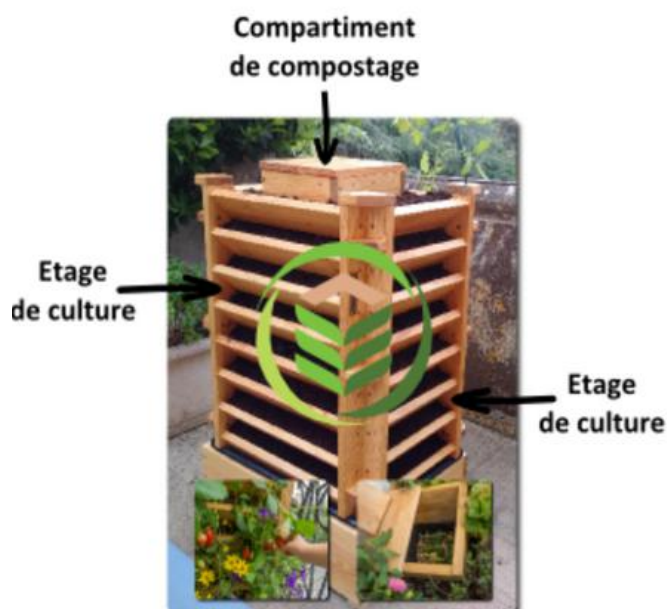
ALTERNATIVES ÉTUDIÉES DU JARDICOMPOSTEUR®

Nous avons étudié d'autres alternatives pour servir de support pédagogique à notre projet. 3 solutions ont été identifiées. Nous privilégierons la fabrication Française et le Conseil d'Administration de l'APEL aura donc à décider entre le Jardicomposteur, le Vertika et le Easy Jardin. Nous avons élaboré une grille de comparaison intégrant des critères pertinents pour une utilisation en école primaire (ci-après)



Gardentower2
de gardentowerproject.com

Marché anglophone, 359 à 499€ .
<https://gardentowerproject.com>



Vertika de keyhole.fr

Marché français, 275 € livré , en bois
<https://www.keyhole.fr/vertika/fr/>



Easy Jardin de neomind

Marché Français , 189 à 339€ .
<https://neomind-shop.com/13-patiocomposter-bois>

COMPARATIF LOMBRICOMPOSTEUR

Tableau comparatif pour aide à la prise de décision - Critères sélectionnés sur la base d'une utilisation en milieu scolaire, école primaire à la Réunion.



	Vertika	Easy Jardin	JardiComposteur
Fabrication Française	O	O	O
Structure locale (présence)	N	N	O
Accompagnement/formation	N	N	O
Prix métropole	189 à 339€	190 à 339€	349 à 399€
Prix rendu Réunion	289 à 439€	290 à 439€	350 à 399€
Temps de montage	O	O	N
Modulable et adaptable (taille)	N	N	O
Poids	28 kgs	?	
Déplacable	N	O	O
Durabilité	Bois non traité	Bois traité	O
Garantie	1 an	1 an	7 ans
Recupération Lombricompost	O	N	O
Récupération jus de compost	N	N	O
Contact direct avec la terre/le sol	N	N	O
N : NON / O : OUI			

PARTENARIATS ET INTERVENANTS POTENTIELS

VERTIBIO

1 route d'

974. LA POSSESSION

Tél. :

Contact : Mr Stéphane PONGE et Arnaud

BETTES



SERVAIR

Zone AEROPORTUAIRE

Route de Brumath

97438 SAINTE MARIE

Tél. : 06 92

FERME ET JARDIN ou AGRINOR

-
Agriculteur(s) biologique(s) (proximité)

INTERVENANTS LOCAUX

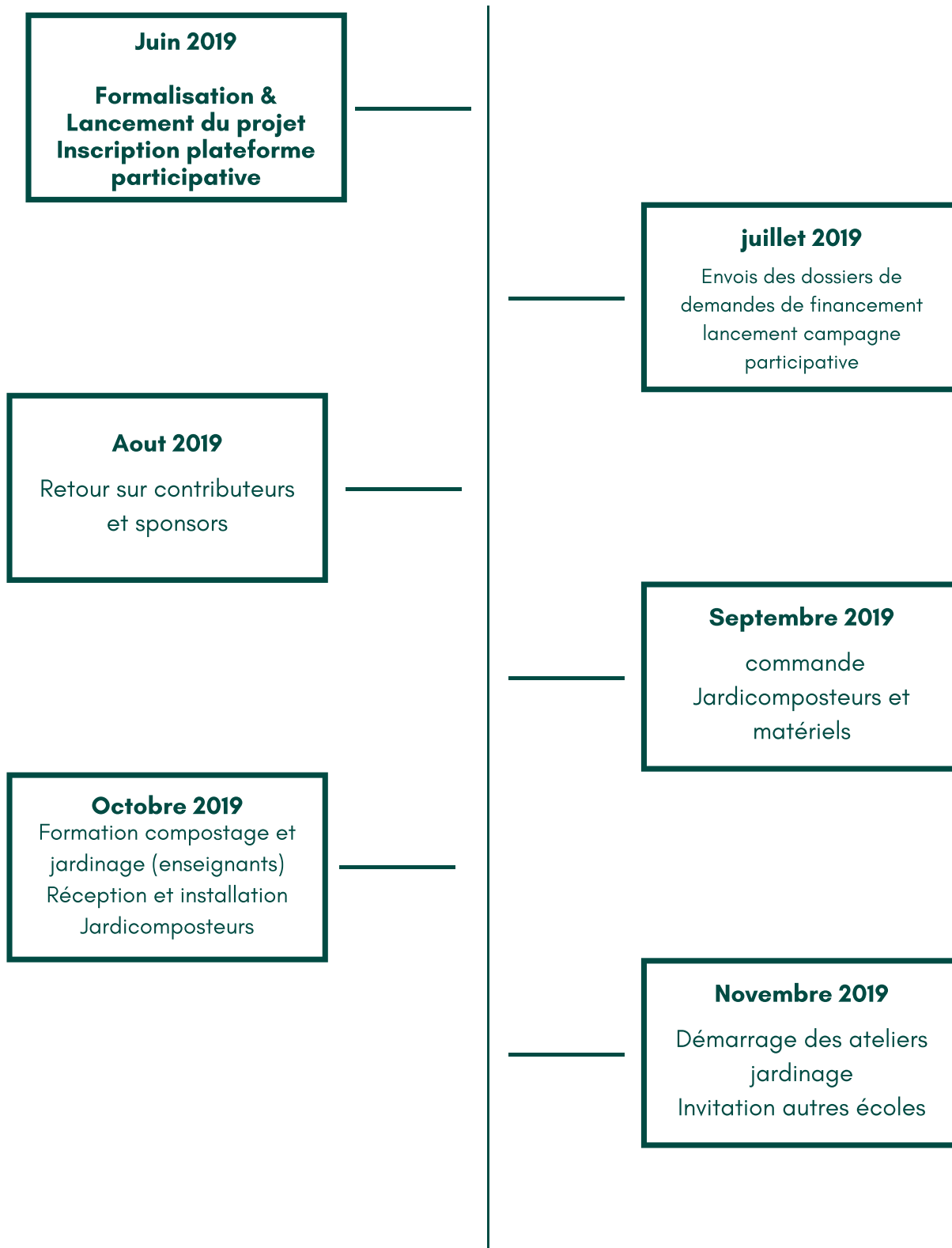
Monsieur

Un personnel de la commune spécialisé
dans le domaine de « l'éducation à
l'environnement »

Association APEL

Ecole Sainte Madeleine

CALENDRIER (PROJET)



BUDGET

MATÉRIEL	
Jardicomposteurs (un par classe soit 16 x 349 €)	5 584 €
Outils jardinage	1 000 €
Plans, semis et graines	1 000 €
SORTIES SCOLAIRES (PARTICIPATION)	1 500 €
Visites exploitation agricole biologique - 16 sorties	
Visites déchetterie - 16 sorties	
Visites ferme lombricole - 16 sorties	
TOTAL BUDGET MISE EN PLACE PROJET ET ANNÉE 1	9 084 €

FINANCEMENT

CONTRIBUTEURS	
APEL	1 000 €
OGECE	1 500 €
Mairie de Sainte Marie	x xxx €
Financement participatif	3 500 € (palier 2)
Magasin de jardinage (plants et semis)	500 €
Autres sponsors	1 500 €
JPP, fabricant de compost local	
SERVAIR, restauration collective	
TOTAL	8 000 € *

* Le budget total est donné à titre indicatif, il est en cours de confirmation (sponsors notamment)

FINANCEMENT PARTICIPATIF

EXEMPLE DE PLATEFORME

<https://trousseaprojets.fr>

Le financement participatif

C'est l'association d'un grand nombre de personnes investissant de petits montants qui permet aux porteurs de projet de trouver les fonds qui leur sont nécessaires. Né dans les années 2000 aux Etats-Unis, le financement participatif s'est imposé rapidement en France et dispose d'un cadre légal depuis 2014. A travers la collecte de fonds, des communautés se créent autour de projets et de valeurs partagées.

La Trousse à projets est une plate-forme numérique au service de projets éducatifs et pédagogiques bénéficiant aux élèves scolarisés de la maternelle au lycée.

The image displays three screenshots of the Trousse à Projets website. The top screenshot shows a navigation bar with the logo 'TROUSSE PROJETS' and menu items: 'COMMENT ÇA MARCHE', 'DÉCOUVRIR LES PROJETS', 'SOUTENIR LES PROJETS', and 'PROPOSER UN PROJET'. A search icon and a 'CONNEXION / INSCRIPTION' button are also present. The main content area features a large image of a teacher with children, with the heading 'PROPOSEZ VOTRE PROJET' and the subtext 'Et bénéficiez d'un accompagnement sur mesure de notre équipe et de nos partenaires'. Below this are two buttons: 'Comment ça marche ?' and 'Proposer un projet'. The middle screenshot shows a similar navigation bar and a main image of hands working with a red LEGO Technic piece. The heading is 'LA PLATEFORME SOLIDAIRE DE FINANCEMENT PARTICIPATIF DES INITIATIVES PEDAGOGIQUES' with the subtext 'Les enseignants et les élèves créent des projets éducatifs et'. A 'Je propose' button is visible. The bottom screenshot shows a navigation bar and a main image of people in a gallery. The heading is 'DE PETITS DONS POUR UN VRAI PLUS' with the subtext 'Avec la Trousse à projets, des projets créatifs, solidaires, innovants, et complémentaires des programmes scolaires, peuvent être réalisés'. Two buttons are shown: 'Découvrir les projets' and 'Découvrir la Charte'.

FINANCEMENT PARTICIPATIF

AUTRE EXEMPLE DE PLATEFORME

<https://pocpoc.re/>

pocpoc.re est une communauté engagée dans le développement responsable et durable de La Réunion.

Nous avons pris contact avec cette communauté bienveillante et ils accueillent notre projet volontiers après l'avoir étudié et nous avoir proposé quelques aménagements positifs ... ;-)

Notre projet d'école axé sur le jardinage pédagogique

- génère un **impact positif pour le territoire**,
- il a une **utilité collective**, et est **réalisé pour et par des Réunionnais** (Ancrage local).
- Enfin, le porteur de projet (Association des parents d'élèves) est une association qui fonctionne de façon démocratique :-)

Alors, bientôt sur pocpoc.re pour nous aider à financer notre projet de jardinage pédagogique ... ;-)



FINANCEMENT PARTICIPATIF

QUELQUES ÉLÉMENTS CLÉS

La Team pocpoc.re nous a donné quelques éléments clés à intégrer à notre projet et dans le cadre d'une recherche de financement participatif :

Créer une communauté - Dans notre cas, la communauté sera constituée des élèves, des parents et des familles, des enseignants et de l'équipe administrative. Au total, une communauté de plus de 1 000 personnes ...

Déterminer un objectif avec différents paliers selon les sommes collectées.

Nous avons déterminé un budget global de 9 000 € environ avec 3 ou 4 sponsors mobilisables et principaux (donateurs) qui assureraient un budget de **3 000 € au démarrage**. Nous déterminerons 3 paliers :

- 1.1 JardiComposteur pour trois classes (soit 5 JC) : **Palier 1** à 4 500 € **soit 1 500 € à collecter**
- 2.1 JardiComposteur pour deux classes (soit 8 JC, un par niveau scolaire)) : **Palier 2** à 6 500 € **soit 3 500 € à collecter**
- 3.1 JardiComposteur par classe : **Palier 3** à 9 000 € **soit 6 000 € à collecter**

Communiquer sur le projet pour maximiser la levée de fonds.

Nous disposons d'une page Facebook qui constitue aujourd'hui notre outil de communication le plus performant, Nous développerons un journal interne construit par les élèves et qui sera partagé aux familles. Enfin, nous envisageons une newsletter en commun avec d'autres écoles qui portent des projets similaires.

Organiser un événement pour faire se rencontrer les donateurs, porteurs et acteurs du projets

Nous prévoyons une après midi de partage pour lancer le projet

Déterminer des contreparties pour les contributeurs.

Nous avons commencé à y réfléchir et nous prévoyons des visites, des ateliers apprentissages et ateliers découvertes, dons de lombricompost, ... à destination des contributeurs avec plusieurs contributions possibles selon les participations. Cela reste à construire et formaliser Pour toucher des gens hors de l'école

Nous réaliserons une vidéo de présentation

du projet de jardinage pédagogique avec la possibilité de construire le scénario avec les enseignants et les élèves

LE PORTEUR DU PROJET, SES CONTRIBUTEURS ET SES SPONSORS

L'association APEL de Sainte Madeleine qui porte le projet depuis sa naissance et travaille pour le bien être des enfants de l'école

L'équipe enseignante qui souhaite développer de nouveaux projets dont les résultats puissent être partagés au quotidien avec les élèves et les familles



Les 450 élèves de l'école Sainte Madeleine qui seront les 1ers bénéficiaires du projets mais aussi les plus actifs dans sa mise en place et son développement

L'OGEC Sainte Madeleine, son président et l'équipe administrative investis dans une démarche de développement durable

CONCLUSION

"Les petits ruisseaux font les grandes rivières"

1

Un projet éducatif orienté développement durable et porté par toute l'équipe éducative.

2

Une sensibilisation au développement durable pour l'ensemble des élèves et qui impactera les familles

3

Un co-financement du projet via une plateforme de financement participatif ou chaque famille pourra abonder selon ses moyens avec d'autres contributeurs privés ou publics

4

Une communication via les réseaux sociaux pour que chacun puisse suivre le projet et remercier les contributeurs

Ce projet est une première dans notre île et nous partagerons notre expérience auprès des écoles qui le souhaiteraient afin que notre petit ruisseau puisse générer un fleuve de projets éducatifs orientés vers le développement durable à la Réunion !

ANNEXES



EXEMPLE DE FICHE PÉDAGOGIQUE

A LA DECOUVERTE DU LOMBRICOMPOSTAGE A L'ECOLE AVEC LE JARDICOMPOSTEUR

Cycle 1 - Découvrir le vivant : le lombric



DEROULEMENT DE LA SEANCE

Prélever plusieurs lombrics du lombricomposteur afin que les élèves puissent les observer.

Avant de commencer l'observation, on pourra demander aux élèves de réaliser un dessin qui sera la représentation graphique qu'ils ont des lombrics avant qu'ils ne les aient vus de plus près.

Dans un deuxième temps on laissera les élèves découvrir les lombrics. On relèvera alors toutes les questions que se poseraient les élèves au sujet de ces animaux encore peu connus. Ont-ils des yeux ? Ont-ils des pattes ? Que mangent-ils ? Est-ce qu'ils respirent sous la terre ?

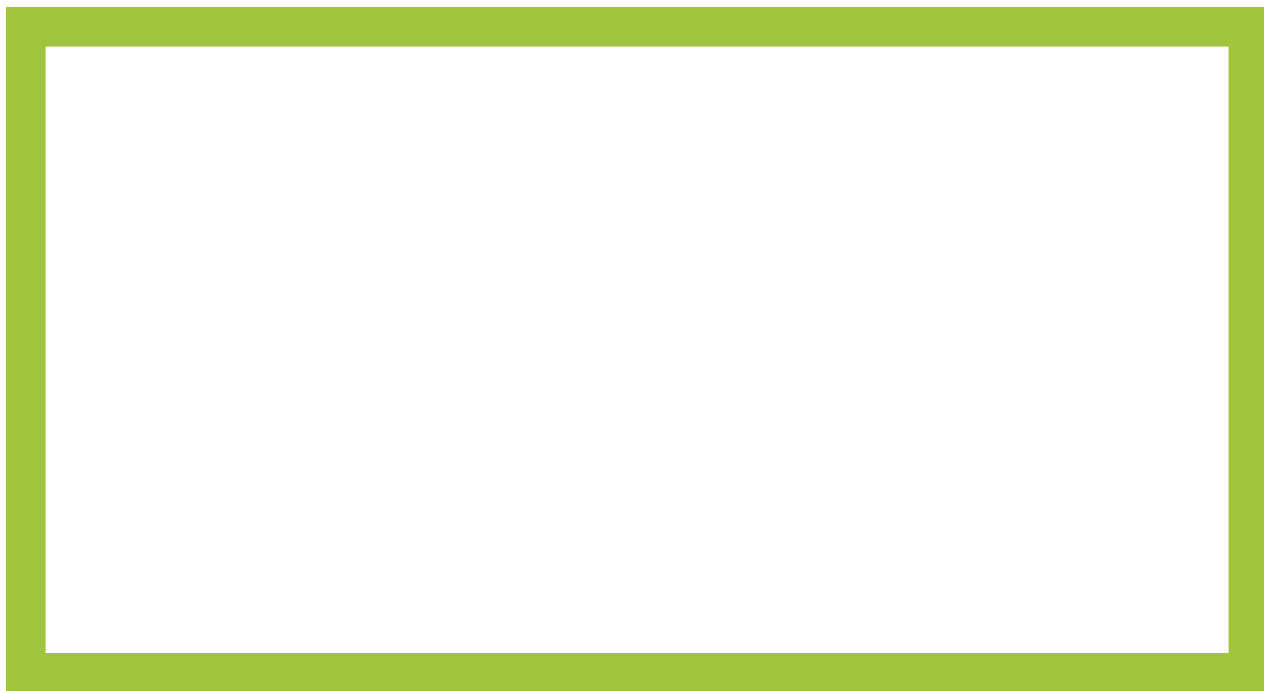
Une fois passé le moment de découverte et d'observation, on pourra demander aux élèves un dessin qui sera la représentation graphique de ce qu'ils ont perçu des lombrics après ce premier temps d'observation.

A l'aide de la fiche d'activité, on pourra alors détailler la morphologie du lombric et répondre aux questions des élèves. Ils ont une forme cylindrique et allongée, et sont dépourvus de pattes. Leur corps est composé d'une bouche qui correspond à l'entrée du tube digestif, puis d'anneaux que l'on appelle « segment ». La fin du corps est la terminaison du tube digestif que l'on nomme « anus ». Enfin la partie plus volumineuse, qui se trouve entre le 33ème et le 37ème segment, se nomme le « clitellum ». C'est à cet endroit que le lombric sécrète un cocon muqueux dans lequel il déposera ses œufs.

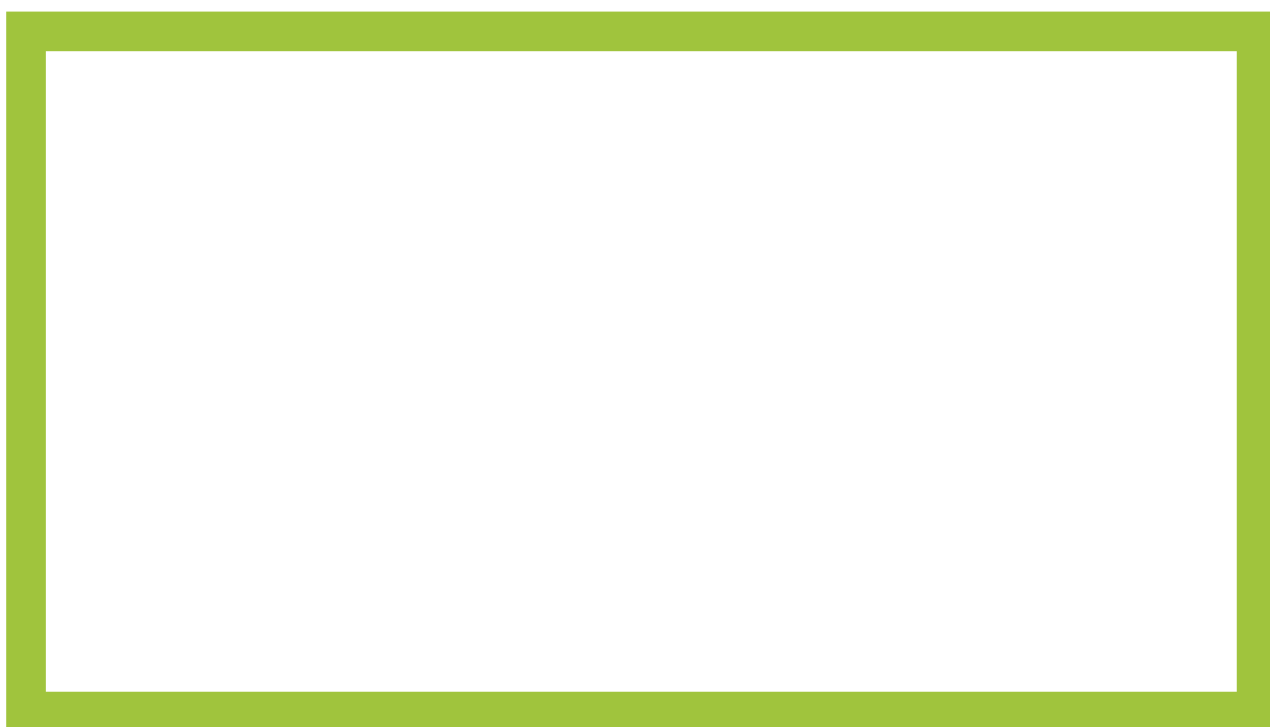
Au niveau de son alimentation, les vers du lombricomposteur se nourrissent de matière végétale, en particulier des épluchures de légumes, de fruits, de feuilles (cf. activité pour le cycle 2).

OBSERVONS ET DESSINONS LES LOMBRICS

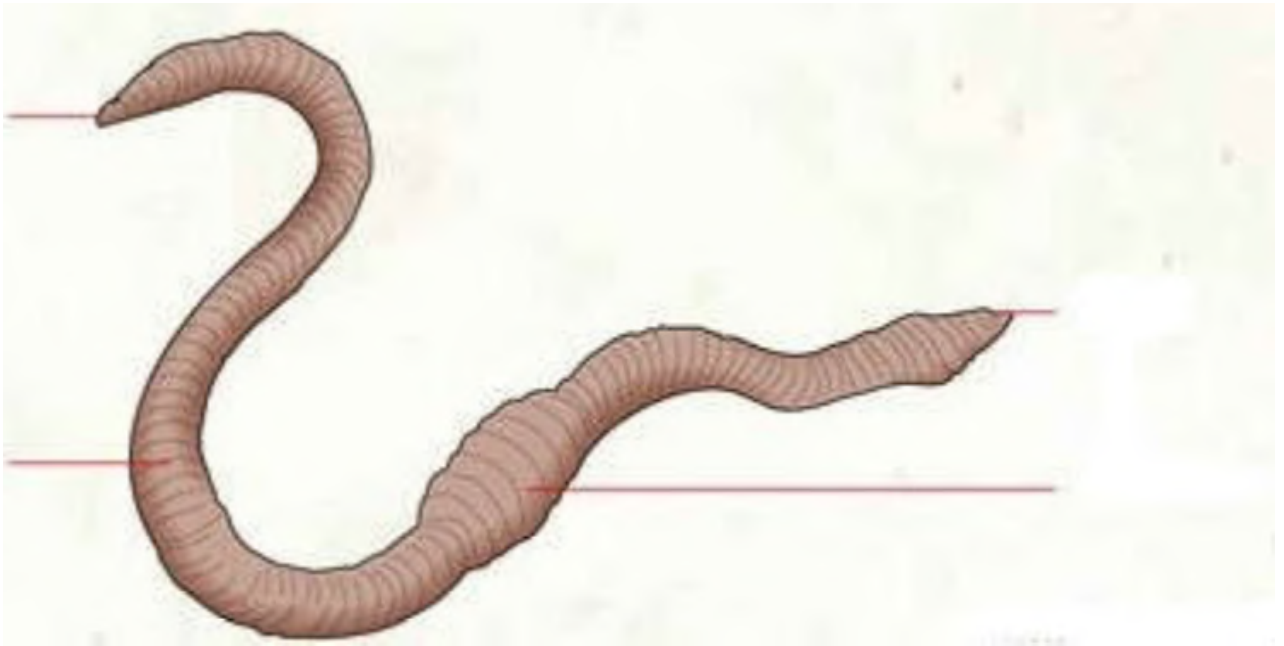
Mon dessin avant l'observation



Mon dessin après l'observation



DÉCOUPE LES ÉTIQUETTES ET COLLE-LES SUR LE MODELE



bouche

anus

segment

clitellum

PROPOSITION D'AFFICHE A POSER POUR SENSIBILISER LES ELEVES (A COTE DE CHAQUE JC)

Ensemble, nous recyclons
tous ces bio-déchets, ce sont nos amis :

mais
je n'aime pas ça

Le JardiComposteur®

ZONE DE CULTURE ZONE DE COMPOSTAGE ZONE DE CULTURE

DECHETS

SEMI COMPOST

LOMBRICS

RÉSERVOIR DE RÉCUPÉRATION D'EAU

COMPOST MÛR

• GUILLOTINE
• TIROIR À COMPOST MÛR
• LOMBRICOMPOST LIQUIDE

Interdits

- Emballages de collation
- Films en plastique
- Pots de yaourt
- Barquettes en plastique

Vive le TRI à l'école.....

Vertibio
URBAN AGRICULTURE

A L'ISSUE DU LANCEMENT DE NOTRE PROJET DE JARDINAGE PÉDAGOGIQUE

Après le lancement et la mise en oeuvre de ce projet innovant tant dans son approche que dans la méthodologie utilisée (intégration de support pédagogique), nous souhaitons :

- Pouvoir partager avec d'autres établissements scolaires pour transmettre notre savoir-faire et continuer à apprendre avec des établissements qui auraient développé ce même type de projet mais avec d'autres méthodes, outils, ou approches ;
- Réaliser des points d'avancées réguliers pour mesurer les écarts entre le projet de départ et les résultats obtenus ;
- Développer des échanges réguliers entre acteurs internes (parents, enseignants, administration) mais également externes pour tisser de nouveaux partenariats de proximité, développer de nouvelles pistes
- Communiquer via les réseaux sociaux pour développer notre communauté
- Intégrer une bourse aux plantes lors de notre kermesse traditionnelle et opération "Vid ta Kaz"
- Réaliser un concours annuel du meilleur et plus beau support pédagogique
-

Les idées sont nombreuses et de nouvelles idées apparaîtront au fur et à mesure grâce à l'engouement suscité par ce type de projet au service d'une meilleure sensibilisation des enfants et de leur famille au développement durable, au recyclage et au cycle de la vie.

L'exposition de trois semaines du Jardicomposteur avait déjà créé des vocations avec des parents qui ont décidé de développer le compostage de leur bio-déchets chez eux, souvent à la demande de leurs enfants ... ;-)